

TrueBlue Middelloonregeling

# Zorgeloos genieten van het leven.

*Vertrouwen op een goed geregeld pensioen.*

  
**TRUE**  
**BLUE**

pensioenen voor  
de digitale sector

**here for you.**

# Zorgeloos genieten van het leven, vertrouwen op een goed geregelde toekomst.

*We worden met z'n allen steeds ouder en genieten langer van het leven. Intussen sleutelt de overheid flink aan het Nederlandse pensioenstelsel. Belangrijk dus dat jij weet hoe jouw TrueBlue pensioen in elkaar steekt en wat je kunt verwachten. Zodat je zorgeloos geniet van het leven en kan vertrouwen op een goed geregeld pensioen.*

Wat is pensioen precies? Hoe bouw jij pensioen op? Wat is er voor je partner en kinderen geregeld als je onverhoopt overlijdt? Wanneer kun je stoppen met werken? Kun je langer doorwerken? Antwoorden op deze en andere vragen vind je in deze brochure.



**Sparen voor als je later niet meer werkt.**

# *Jouw pensioen. Hoe zit dat in elkaar en hoe is het geregeld?*

*Inkomen voor later, als je niet meer werkt. Dat is eenvoudig gezegd pensioen. Iedere maand betaal je een premie waarmee je inkomen voor later opbouwt. Je werkgever betaalt hier aan mee. Hij betaalt minimaal de helft, meer mag ook.*

Jouw inkomen na je 67<sup>e</sup> bestaat uit

## **1. Ouderdomspensioen**

Ga je met pensioen? Dan ontvang jij de rest van je leven elke maand een pensioenuitkering van TrueBlue. Maandelijks leg je hiervoor nu een deel van je salaris opzij via je werkgever. Heb je eerder ook bij een ander pensioenfonds of een verzekeraar pensioen opgebouwd? Ook dat krijg je uitgekeerd.

## **2. AOW**

Naast je ouderdomspensioen ontvang je van de overheid een AOW-uitkering (Algemene Ouderdomswet). De AOW-leeftijd gaat sinds 2013 in stappen omhoog naar 67 jaar. Wil je weten vanaf wanneer je AOW ontvangt? Bereken het eenvoudig op [www.checkuwaowleeftijd.nl](http://www.checkuwaowleeftijd.nl). Meer informatie over AOW vind je op [www.svb.nl](http://www.svb.nl).

## **3. Eigen geld?**

Je kunt je pensioen met eigen geld aanvullen. Bijvoorbeeld met spaargeld, een lijfrente of beleggingen.

## **Middelloonregeling**

TrueBlue biedt jou een zogenaamde middelloonregeling: ieder jaar bouwen jij en je werkgever samen een stukje pensioen voor jou op. Op basis van jouw op dat moment geldende pensioengevende salaris. Je uiteindelijke TrueBlue-pensioen is dus gebaseerd op jouw gemiddelde pensioengevende salaris.

## **De hoogte van je pensioen**

Hoeveel pensioen je straks van TrueBlue ontvangt hangt af van:

- De hoogte van je salaris.
- Hoe lang je meedoet aan de pensioenregeling.
- De leeftijd waarop je met pensioen gaat.

Wat je precies ontvangt als je op je 67<sup>e</sup> stopt met werken? Dat lees je in jouw persoonlijk pensioenoverzicht. Je ontvangt dit overzicht jaarlijks van ons. Je kunt er ook op zien hoeveel pensioen je al hebt opgebouwd.

## Wanneer bouw je pensioen op?

Als je 21 jaar of ouder bent, doe je automatisch mee aan de pensioenregeling.

## Pensioengrondslag en franchise

Je bouwt pensioen op over een deel van je salaris. Dit deel noemen we de pensioengrondslag. Het salarisdeel waarover je geen pensioen opbouwt is de franchise. We houden er namelijk rekening mee dat je naast je pensioen ook een AOW-uitkering van de overheid ontvangt. De franchise passen we jaarlijks aan en bedraagt in 2018 € 14.686. Werk je parttime? Dan passen we de franchise hierop aan.

$$\text{bruto jaarsalaris} - \text{franchise} = \text{pensioengrondslag}$$

## Het opbouwpercentage

Het percentage dat we gebruiken om de opbouw van je pensioen te berekenen noemen we het opbouwpercentage. Het bedraagt 1,738% per jaar.

$$\text{pensioengrondslag} \times \text{opbouwpercentage} = \text{jaarlijkse pensioenopbouw}$$



## Het financiële plaatje van...

### Peter

Peter werkt tien jaar in de digitale sector. Hij verdient € 45.000,- bruto per jaar.

Bruto jaarsalaris (incl. vakantietoeslag):	€ 45.000
• Franchise	€ 14.686
Pensioengrondslag	€ 30.314

Peters pensioenopbouw bedraagt per jaar dus:  
 $€ 30.314 \times 1,738\% = € 526,86$

Peter doet tien jaar mee aan de regeling. Zijn totale pensioenopbouw is:  
 $10 \text{ jaar} \times € 526,86 = € 5.268,60$

Peter krijgt dit pensioenbedrag vanaf zijn 67<sup>e</sup> bruto per jaar uitgekeerd.

## De premie. De prijs van jouw pensioen.

De premie wordt maandelijks ingehouden op jouw salaris. Jij en je werkgever betalen ieder de helft. Of je werkgever heeft besloten meer dan de helft te betalen. Jaarlijks bepaalt het bestuur van TrueBlue de hoogte van de premie. In 2018 is dit 28% van de pensioengrondslag.

**De premie is het bedrag dat je maandelijks betaalt voor je pensioen.**

## Toeslag. Verhoging van jouw pensioen als dat kan.

Alles wordt ieder jaar duurder. Daarom proberen we bij TrueBlue jaarlijks jouw opgebouwde pensioen mee te laten groeien met de stijging van de prijzen. Dat heet toeslag. Het kan alleen als het pensioenfonds voldoende geld heeft. Het bestuur van TrueBlue beslist ieder jaar of een verhoging mogelijk is. En met welk percentage. Toeslag is dus geen automatisch recht op een verhoging. Als het fonds te weinig geld heeft, kan het gebeuren dat we je opgebouwde pensioen helaas verlagen. We doen dat alleen als het niet anders kan.

**Indien mogelijk probeert TrueBlue jouw jaarlijks opgebouwde pensioen mee te laten groeien met de stijging van de prijzen.**

## Aanvullend pensioen. Voor mensen met hogere inkomens.

Je bouwt pensioen op tot een vastgesteld maximum (€ 64.783). Trek je hier de franchise vanaf, dan kom je uit op de pensioengrondslag. Voor 2018 is de maximum pensioengrondslag bij een fulltime dienstverband € 64.783 - € 14.686 (franchise) = € 50.097. Verdien jij meer? Dan bouw je over het deel boven het vastgestelde maximum geen pensioen op. Jouw werkgever kan een aanvullende verzekering afsluiten: de TrueBlue excedentpensioenregeling.

**Verdien je in 2018 tussen de € 64.783 en € 105.075? Dan kan een TrueBlue excedentpensioen interessant voor je zijn.**



# Gebeurtenissen in jouw leven. En de betekenis voor jouw pensioen.

*Veranderingen in jouw leven hebben invloed op jouw pensioen.  
Mooie gebeurtenissen als trouwen of kinderen krijgen. Maar ook  
nare dingen als werkloos worden of arbeidsongeschikt raken.*



## **Je gaat trouwen of samenwonen**

Ga je trouwen, kies je voor partnerregistratie of sluit je een samenlevingsovereenkomst? Dan krijgt jouw partner partnerpensioen als jij onverhoopt overlijdt. Een huwelijk of partnerregistratie hoeft je niet aan ons door te geven, dat gaat automatisch via de gemeente. Een samenlevingsovereenkomst moet aan een aantal voorwaarden voldoen. Ze staan op [www.trueblue.nl](http://www.trueblue.nl).

## **De hoogte van het partnerpensioen**

Ben jij deelnemer bij TrueBlue en kom jij te overlijden? Dan krijgt jouw partner 70% van het ouderdompensioen dat jij tot je 67<sup>e</sup> zou hebben opgebouwd bij TrueBlue.

Ben je op het moment van overlijden geen deelnemer meer? Dan krijgt jouw partner 70% van het daadwerkelijk bij TrueBlue opgebouwde pensioen.

Overlijdt je als je al met pensioen bent? Dan ontvangt jouw partner 70% van het ouderdompensioen. Je kunt hier ook van afwijken door het ene pensioen voor het andere pensioen in te ruilen. Meer ouderdompensioen in ruil voor minder partnerpensioen. Of omgekeerd. Dit noemen we uitruil.



## Jij en je partner krijgen een kind

Is er een kind geboren? Gezinsuitbreiding hoeft je niet aan ons door te geven. Als jij als ouder komt te overlijden dan krijgen wij dat automatisch door via jouw gemeente. Elk kind krijgt dan een wezenpensioen uitgekeerd tot zijn of haar 18<sup>e</sup>. Gaat je kind studeren (dagonderwijs) of een beroepsopleiding volgen? Of is jouw kind arbeidsongeschikt of invalide? Dan loopt de uitkering door tot zijn of haar 27<sup>e</sup>. Overlijdt ook jouw partner dan verdubbelen we het wezenpensioen.

### De hoogte van het wezenpensioen

Ben jij deelnemer aan het TrueBlue pensioenfonds en kom jij te overlijden? Dan krijgen jouw kinderen ieder 14% van het ouderdompensioen dat jij tot je 67<sup>e</sup> zou hebben opgebouwd bij TrueBlue.

Ben je op het moment van overlijden geen deelnemer meer? Dan krijgen jouw kinderen 14% van het daadwerkelijk bij TrueBlue opgebouwde pensioen.

## Jij en je partner besluiten te scheiden

Ga je scheiden of beëindig je een partnerregistratie? Dat hoeft je niet aan ons door te geven. Jouw gemeente geeft het automatisch aan ons door. De beëindiging van een samenlevingscontract moet je wél bij ons melden. Hoe je de verdeling van ouderdompensioen kunt regelen en wat je daarvoor moet doen, lees je hieronder.

### Bijzonder partnerpensioen

Jouw ex-partner heeft recht op bijzonder partnerpensioen als jij overlijdt. Dit partnerpensioen is opgebouwd tot aan de datum van de scheiding. Ga je opnieuw trouwen of een geregistreerd partnerschap aan? Dan heeft jouw

nieuwe partner recht op partnerpensioen, gebaseerd op het pensioen dat je vanaf de scheidingsdatum hebt opgebouwd.

### Het verdelen van ouderdompensioen

Was je getrouwd of had je een geregistreerd partnerschap? Dan heeft jouw ex-partner recht op de helft van het pensioen dat jij tot aan de scheidingsdatum hebt opgebouwd. Je kunt met je ex-partner ook een andere verdeling afspreken. Het verdelen van het pensioen heet verevening. Woonde je ongehuwd of ongeregistreerd samen? Dan heeft jouw ex-partner geen recht op verevening.

#### a) Verevening

Bij verevening blijft het pensioen op jouw naam staan. Als jij 67 bent, krijgt jouw ex-partner zijn of haar deel van jouw pensioenuitkering. Als jouw ex-partner overlijdt, krijg jij weer het volledige pensioen.

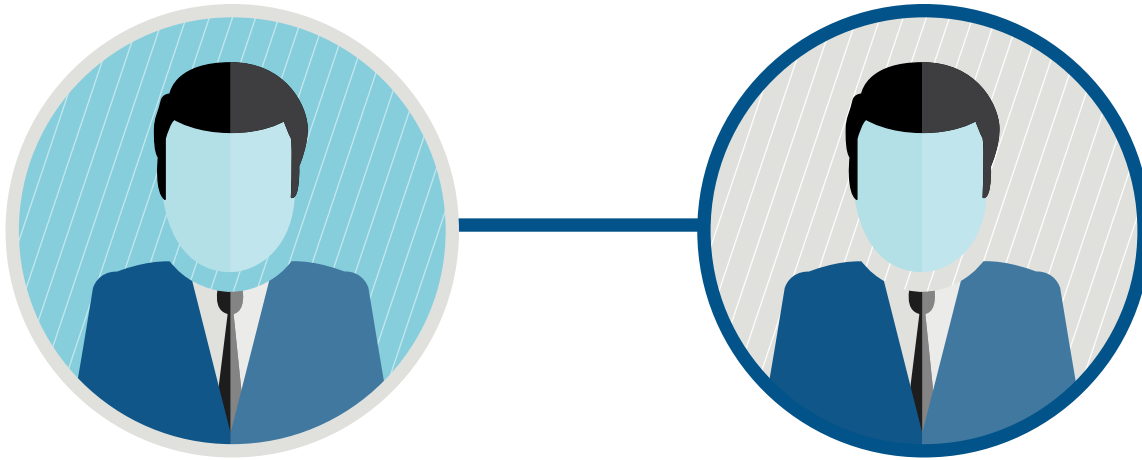
#### b) Conversie

Je kunt ook kiezen voor conversie. Dan wordt een deel van jouw pensioen omgezet in een eigen ouderdompensioen voor jouw ex-partner. Dat pensioen wordt vanaf zijn of haar 67<sup>e</sup> uitgekeerd. Als jouw ex-partner overlijdt, heb jij geen recht meer op het pensioendeel van jouw ex-partner.

Wij sturen jouw ex-partner bij scheiding in alle gevallen een scheidingsbrief met een overzicht van alle pensioenrechten. Jij vindt deze informatie terug in jouw pensioenoverzicht.

## Zo regel je het

Wil jij je ouderdompensioen verdelen? Vraag het speciaal hiervoor bestemde formulier aan op [www.rijksoverheid.nl](http://www.rijksoverheid.nl). Vul het formulier in en stuur het binnen twee jaar na de scheiding naar ons op.



## Je kiest voor een nieuwe baan

Ga je aan de slag voor een andere werkgever? Dan kan dat gevolgen hebben voor je pensioen.

### Heeft je nieuwe werkgever ook een TrueBlue-pensioenregeling?

Vraag ernaar. Is het dezelfde regeling? Of een andere regeling? En verandert ook je salaris? Op basis van deze zaken wordt het TrueBlue-pensioen dan voortgezet.

### Heeft je nieuwe werkgever geen TrueBlue-pensioenregeling?

Dan stopt jouw pensioenopbouw bij TrueBlue. Wij geven dat aan jou door. Je eerder bij TrueBlue opgebouwde pensioenrechten blijven gewoon bestaan.

## Waardeoverdracht: neem je pensioen mee

Neem je deel aan een pensioenregeling bij je nieuwe werkgever? Dan kun je het bij TrueBlue opgebouwde pensioen overhevelen naar je nieuwe pensioenfonds. We noemen dat waardeoverdracht.

En kom jij nieuw werken in de digitale sector? Dan kan jij je eerder opgebouwde pensioen overhevelen naar TrueBlue. Je leest er meer over in het welkomstbericht, dat je binnen drie maanden na indiensttreding ontvangt.

### Wel of geen waardeoverdracht?

Je hebt het zelf voor het kiezen. Waardeoverdracht kan financieel gunstig zijn. Bovendien is het overzichtelijk, want je brengt al je pensioenen onder bij één pensioenfonds. Wil je je eerder opgebouwde pensioen overhevelen naar TrueBlue? We geven je graag inzicht in wat waardeoverdracht voor jou betekent.

### Zo regel je het

Wil je waardeoverdracht aanvragen?

- Je vraagt waardeoverdracht aan bij het nieuwe pensioenfonds. Het aanvraagformulier vind je op [www.trueblue.nl](http://www.trueblue.nl) of krijg je van je werkgever.
- Je nieuwe pensioenfonds neemt dan contact op met je oude pensioenfonds.
- Je krijgt van je nieuwe pensioenfonds een opgave van de waarde van de eerder door jou opgebouwde pensioenen als je voor waardeoverdracht kiest.
- Binnen twee maanden laat je weten of je akkoord gaat met dit voorstel voor waardeoverdracht.



## Vrijwillige voortzetting

Heeft jouw nieuwe werkgever geen pensioenregeling? Ga je voor jezelf beginnen? Of raak je werkloos? Dan kun je jouw pensioen tijdelijk blijven opbouwen bij TrueBlue. Dit heet vrijwillige voortzetting.

- Je voorkomt er een gat in je pensioenopbouw mee.
- Je houdt recht op zaken als partnerpensioen en wezenpensioen.
- Je betaalt zelf de volledige premie, dus ook het voormalige werkgeversdeel.

Je kunt je pensioen maximaal tien jaar vrijwillig voortzetten als:

- Je TrueBlue verlaat en niet onder een ander pensioenfonds valt, of
- Je zelfstandig ondernemer of directeur-grootaandeelhouder bent, of
- Je werkloos bent.

Verder gelden de volgende voorwaarden:

- Je hebt drie jaar of langer pensioen opgebouwd bij TrueBlue.
- Je zet de pensioenregeling ongewijzigd voort.
- Je hebt geen andere oudedagsvoorziening.
- Jouw vrijwillige voortzetting start minstens drie jaar voor de standaard pensioendatum van jouw pensioenregeling.\*

*\*) Niet van toepassing als je om medische redenen niet meer deelneemt aan het TrueBlue.*

### Zo regel je het

Wil jij je TrueBlue pensioen vrijwillig voortzetten?

- Vraag het binnen negen maanden na het einde van jouw dienstverband aan bij TrueBlue.
- Je ontvangt dan een offerte en alle voorwaarden. Jij kiest zelf of je akkoord gaat.
- En wil je stoppen met vrijwillige voortzetting? Geef dit dan schriftelijk door.

## Je raakt arbeidsongeschikt

### De eerste twee jaar

Word je langdurig ziek of raak je arbeidsongeschikt? Het eerste jaar betaalt jouw werkgever jouw loon door. En in het tweede jaar ook, maar dan tot maximaal 80% van jouw salaris. Over je pensioen hoef je je ook even geen zorgen te maken. De eerste twee jaar wordt de pensioenopbouw gewoon voortgezet, op basis van het salaris dat je verdiende voor je ziek werd.

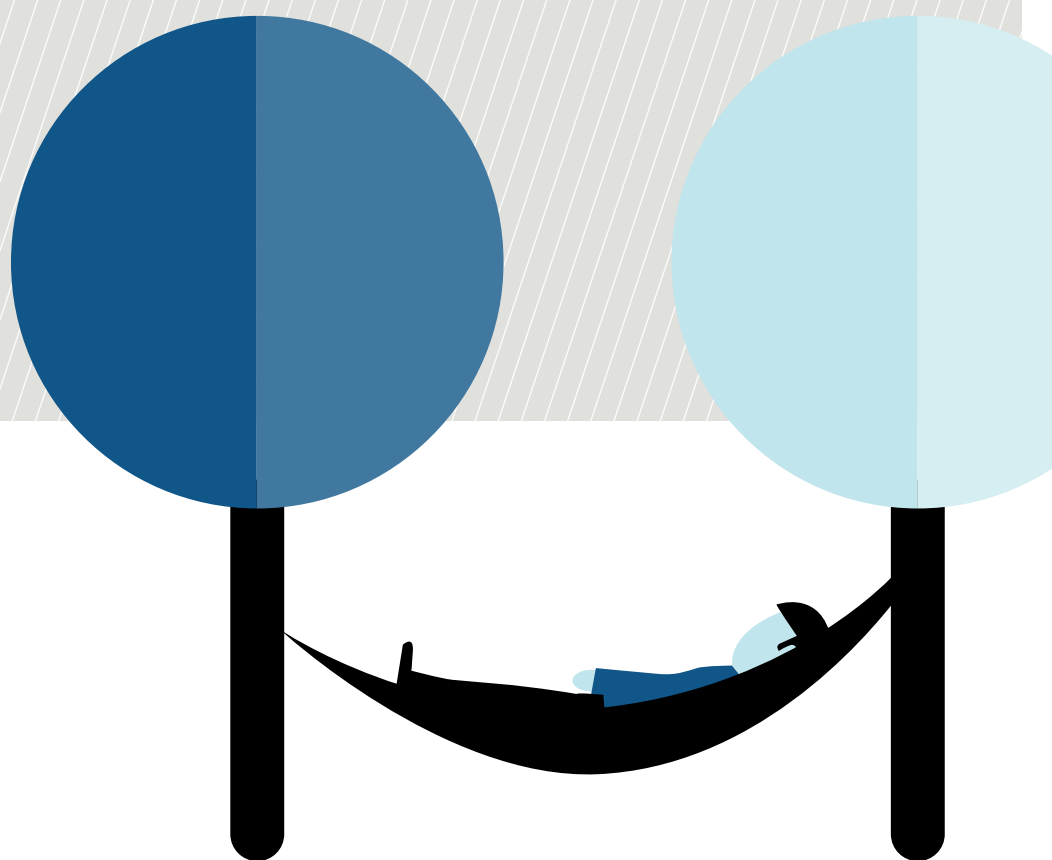
### Na twee jaar

Ben je langer dan twee jaar ziek? Dan word je (gedeeltelijk) arbeidsongeschikt verklaard. Je kunt dan in aanmerking komen voor een WIA-uitkering. Dat is een financiële bijdrage van de overheid. Daar bovenop kun je bij TrueBlue (gedeeltelijke) premievrije deelname aanvragen. TrueBlue betaalt dan (een deel van) jouw premie, mits je aan de hiervoor geldende voorwaarden voldoet. Tot je weer helemaal kunt werken of je de leeftijd van 67 jaar bereikt. Extra financiële zekerheid dus als werken niet meer gaat.



# En dan is het bijna zover. Met pensioen!

*Eindelijk heb je meer tijd voor hobby's, de kleinkinderen. Of die ene droomreis die je altijd al wilde maken. Je kunt je pensioen afstemmen op dit soort persoonlijke pensioenplannen!*



### **Al voor je 67<sup>e</sup> stoppen met werken**

Je kunt er in overleg met je werkgever voor kiezen je pensioen eerder in te laten gaan. Zodat je eerder kunt stoppen met werken. Dat kan vanaf je 55<sup>e</sup>. Uiteraard wordt je pensioenuitkering dan lager. Want de periode waarin je pensioen hebt opgebouwd is korter. Daar tegenover staat dat je eerder kunt genieten van je vrije tijd. Wil je later met pensioen? Dat kan ook, mits je werkgever hiermee akkoord gaat. Je pensioen moet dan uiterlijk op je 70<sup>e</sup> ingaan.

### **Deeltijdpensioen**

Is helemaal met pensioen gaan een te grote stap? Dan is parttime doorwerken een oplossing. Met daarbij een deeltijdpensioen. Zo bouw je je werk geleidelijk af. Jouw keuze voor het deeltijdpercentage geldt voor minimaal een jaar. Ook hier geldt: jouw werkgever moet akkoord gaan. En op je 67<sup>e</sup> moet je volledig met pensioen, tenzij je kiest voor uitstel.

### **Tijdelijk een hoger of lager pensioen**

Je kunt ervoor kiezen de eerste tien jaar na je pensionering een hogere pensioenuitkering te ontvangen. Bijvoorbeeld omdat je eerder stopt met werken en nog geen AOW krijgt. Of wanneer je de eerste jaren hogere lasten hebt dan daarna. Na tien jaar ontvang je dan een pensioenuitkering van 75%. Andersom? Dat kan ook. Eerst tien jaar een lager pensioen, dan de rest van je leven een hoger pensioen.

### **Eerder met pensioen dan dat je AOW krijgt?**

Vanaf je vervroegde pensioen tot aan de AOW-leeftijd kun je een hogere pensioenuitkering ontvangen en daarna een lagere. Deze keuze heeft geen invloed op het eventueel door jou opgebouwde partnerpensioen.

### **Uitruil van partnerpensioen**

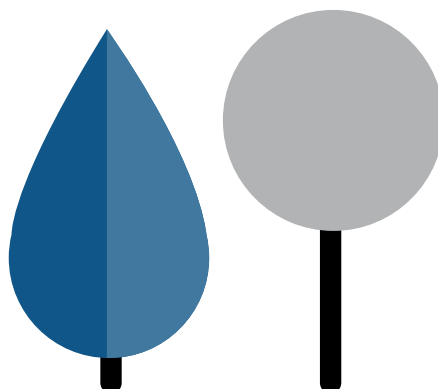
Heb je geen partner? Of een partner met een eigen pensioen? Dan kun je het partnerpensioen omzetten naar een hoger ouderdompensioen. We noemen dit uitruil. Je maakt de keuze op de datum dat jij met pensioen gaat. Heb je een partner, dan moet hij of zij schriftelijke toestemming geven. Andersom? Dat kan ook. Je zet dan jouw ouderdompensioen om in een hoger partnerpensioen.

### **Pensioen aanvragen**

Jouw pensioen gaat standaard in op de eerste dag van de maand waarin je 67 jaar wordt. Zo'n zes maanden voor je 67<sup>e</sup> verjaardag ontvang je van TrueBlue een formulier om jouw pensioen aan te vragen. Het ingevulde formulier stuur je naar TrueBlue terug waarna wij ervoor zorgen dat jij op tijd je pensioen ontvangt.

### **Inhoudingen**

TrueBlue houdt voor jou loonheffing en ziektekostenpremie in. Ieder jaar ontvang je een overzicht waarop staat hoeveel pensioen je hebt ontvangen en wat wij daarop hebben ingehouden.



# Nuttige adressen

## Sociale Verzekeringsbank

Postbus 1100  
1180 BH Amstelveen  
020 656 56 56  
[www.svb.nl](http://www.svb.nl)

De SVB heeft in de meeste grote steden districtskantoren. De SVB voert onder andere de FVP-regeling uit.

## UWV

(Uitvoeringsinstituut Werknemersverzekeringen)  
Het UWV heeft meerdere kantoren.  
Op [www.uwv.nl](http://www.uwv.nl) kunt u nagaan waar het dichtstbijzijnde kantoor is.  
0900 92 94

## De Pensioenfederatie

Prinses Margrietplantsoen 90  
2595 BR Den Haag  
070 762 02 20  
[www.pensioenfederatie.nl](http://www.pensioenfederatie.nl)

## Nederlandse Bond voor Pensioenbelangen

Koninginnegracht 19  
2514 AB Den Haag  
070 360 19 21  
[www.pensioenbelangen.nl](http://www.pensioenbelangen.nl)

## Ombudsman Pensioenen

Postbus 93560  
2509 AN Den Haag  
070 349 96 20  
[www.ombudsmanpensioenen.nl](http://www.ombudsmanpensioenen.nl)

## Ministerie van Sociale Zaken en Werkgelegenheid

Postbus 90801  
2509 LV Den Haag  
070 333 44 44  
[www.szw.nl](http://www.szw.nl)

## FNV

Postbus 9208  
3506 GE Utrecht  
0900 96 90  
[www.fnv.nl](http://www.fnv.nl)

## De Unie

Postbus 400  
4100 AK Culemborg  
0345 85 18 51  
[www.unie.nl](http://www.unie.nl)

## CNV Vakmensen

Postbus 2525  
3500 GM Utrecht  
030 75 11 007  
[www.cnvvakmensen.nl](http://www.cnvvakmensen.nl)

## Werkgeversvereniging ICT

Postbus 401  
3440 AK Woerden  
0348 49 36 36  
[www.wgvict.nl](http://www.wgvict.nl)

# WAAROM KIEZEN VOOR TRUEBLUE?

*TrueBlue staat voor een goed pensioen voor bedrijven binnen de digitale sector. Iedereen kan bij ons rekenen op een persoonlijke benadering, want bij TrueBlue is dienstverlening mensenwerk. Eigenlijk zouden alle werkgevers moeten kiezen voor pensioenopbouw bij TrueBlue. Waarom? We hebben een aantal redenen op een rij gezet.*

## 1. Een maatwerkpensioenregeling die u past

Een groot voordeel van TrueBlue is dat werkgevers de keuze hebben uit 2 basisregelingen: een middelloonregeling (DB) en een beschikbare premieregeling (DC). Werkgevers die hun medewerkers meer willen bieden, kunnen bij ons kiezen uit diverse aanvullende regelingen. Meer informatie over onze regelingen vindt u op [www.trueblue.nl/werkgevers](http://www.trueblue.nl/werkgevers).

## 2. Financiële gezondheid

Qua financiën is TrueBlue een interessant pensioenfonds voor werkgevers. De inkomende premie van ons fonds behoort tot de top 3 van Nederland. We zijn daarbij vergeleken met bpf'en én met opf'en.

## 3. Toekomstperspectief

TrueBlue wil meegroeien met de digitale sector die volop in ontwikkeling is. Daarom zet TrueBlue dus in op groei en toekomstbestendigheid. TrueBlue is een pensioenfonds dat sinds 2004 goed zorgt voor de pensioenen van zijn deelnemers. Inmiddels zijn dat er ongeveer 3.500.

## 4. Prijs - Kwaliteit

TrueBlue biedt een goede pensioenregeling aan tegen uitstekende voorwaarden.